

## PANTIN TALO - Tampere RAKENNUSHISTORIALLINEN SELVITYS

Arkkitehtitoimisto Seija Hirvikallio

2014



Ilmakuva etelästä



Ilmakuva luoteesta



Selvityksen tilaaja  
Selvityksen laatija

Tampereen Palvelukiinteistöt Oy  
Arkkitehtitoimisto Seija Hirvikallio

2014

## Sisällysluettelo

### PANTIN TALON RAKENNUSHISTORIASELVITYS

Yleistiedot	3
Tontin historiaa ja omistajia	3
Vuokralaisia vuonna 2014	4

### ASEMAKAAVAN HISTORIAA

<b>HÄMEENPOHJA - SUOMALAISEN KLUBIN UUSI TALO</b>	5
Arkkitehti Heikki Tiitola	6
Hämeen pohjan alkuperäiset piirustukset	7

### VANHASTA HÄMEEN POHJASTA PANTIN TALO

Peruskorjaukset ja muutokset vuoden 1982 jälkeen	15
--	----

### PANTIN TALON NYKYTILANNE

Tontti, julkisivut ja piha	17
Sisätilat	17

### PANTIN TALON RAKENNUSHISTORIALLISET ARVOT

Kaupunkikuvalliset arvot	27
Tyyli ja perinne	27
Toiminta ja aitous	28
Rakenne ja tunnelma	

### Lähdeluettelo

<b>Liite 1. NYKYTILANNEPIIRUSTUKSET JA AJALLISET KERROSTUMAT</b>	29
	30

## PANTIN TALON RAKENNUSHISTORIA

### Yleistiedot

Tonttitunnus:	Tampere II -10-15
Osoite:	Puutarhakatu 11, 33210 Tampere
Arkkitehti:	Heikki Tiitola
Rakennusvuosi:	1908
Rakennuksen omistaja:	Tampereen Palvelukiinteistöt Oy
Suojelutiedot:	Rakennus on suojeltu asemakaavalla.

### Tilastotiedot:

Käytetty kokonaisala 6736, käytetty kerrosala 4500 m<sup>2</sup>, tilavuus 22500 m<sup>3</sup>, huoneistoala yhteensä 4238,0 m<sup>2</sup>

Arvoluokitus (lähde: Tampereen kantakaupungin rakennuskulttuuri 1998): **RKMI**

Rakennustaiteellisesti, kulttuurihistoriallisesti ja maisemallisesti merkittävä rakennus, suojeltu asemakaavalla.

### Tontin historiaa ja omistajia

1782	Kapteeni / kauppias Carlqvist
1876	Leipomorakennus ja puinen asuinrakennus
1892–1901	Wilhelmina Lindroosin vieraskoti, joka 1900-luvun alussa sai nimen Linnaisten hotelli.
1901–1906	Kansallis-Osake-Pankki
1909	Asuinrakennus ja hotelli, Osakeyhtiö Hämeen Pohja, Tampereen Suomalainen klubi
1918–1942	Julius Syrén, Kivi- ja kirjapainoyhtiö
1942–1948	Oy Hämeentalo, Hämeenpyörän talo
1948–2004	Tampereen Pantti Osakeyhtiö, Oy Hämeentalo
2005–	Tampereen Palvelukiinteistöt Oy

## Vuokralaisia vuonna 2014

Katutaso: vohvelikahvila, suutari, kahvila ja panttikonttori, ravintola Laterna

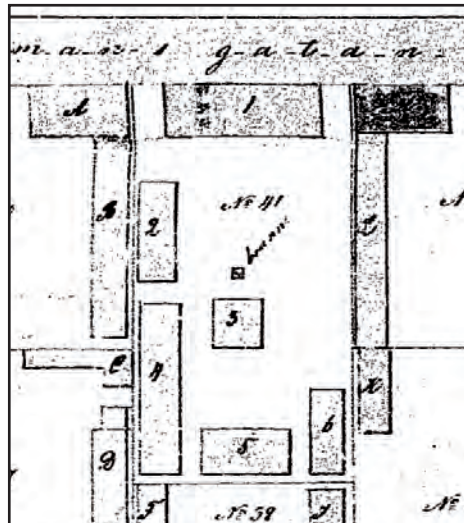
Sisäpiha: parturi, ravintola Laterna

2. kerros: ravintola Laterna ja lastenkirjainstituutti, Tampereen kaupungin toimistotiloja

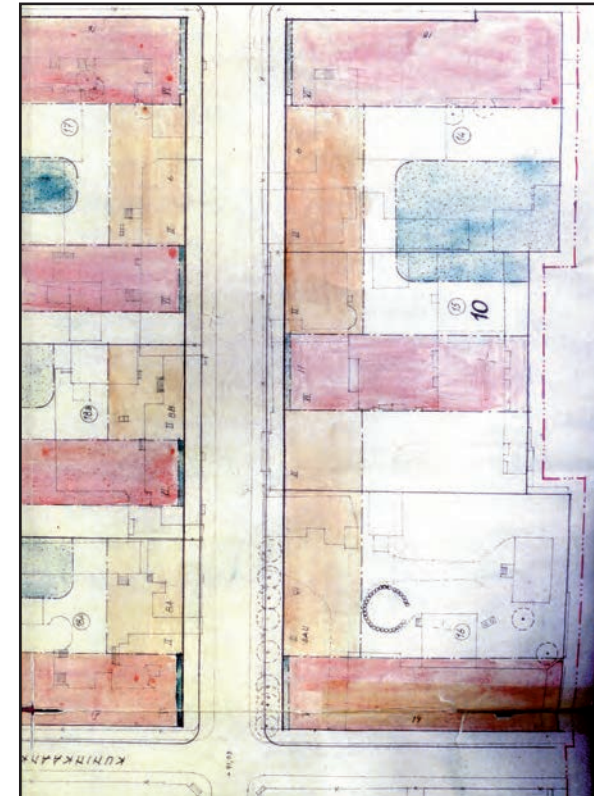
3. kerros: Tampereen kaupungin kulttuuri- ja nuorisotoimen toimistotiloja, Mannerheimin Lastensuojeluliiton Messukylän paikallisyhdistyksen toimisto



Pihasiipi: tilat vuokrattu pääasiassa Tampereen kaupungin Tilakeskukselle ja mm. Tapahtumatoimistolle, Tampereen Sarka Oy:lle ja Tampereen työvalmennussäätiö Sykkeelle.

Kellarissa on vuokralaisten varastotiloja ja teknisiä tiloja.



Puutarhakatu 11:n tontti oli suuri vuoden 1886 tonttikartassa. Tontilla sijaitsi silloin leipomo ja puinen asuinrakennus. Pihalla oli puurakenteisia makasiineja.



	RAKENNUSALA AINAKIN PALJOLUKKAAT B KUULUVA ASUIN-VA LIKERAKENNUSTA VARTEN. NUMERO OSOITTA SUURIMMAN SALLITUN KERROSLUVUN. RAKENNUSSEN SUURIN SALLITTU KESKIKORKEUS ON 1-KERROKSENA 5,0M, 2-KERROKSENA 8,0M, 3-KERROKSENA 11,0M, 4-KERROKSENA 14,5M, 5-KERROKSENA 17M, 6-KERROKSENA 21,0M JA 8-KERROKSENA 28M.
	ULLAKOLLE SAADAAN SISUSTAA SAUNA JA PESUTILA LISÄTILOINEEN

Ote asemakaavasta nro 658 (vuodelta 1956). Pantin talon tontille on osoitettu neljäkerroksinen rakennus ja kadun varteen kaksikerroksiset rakennusosat.

## ASEMAKAAVAN HISTORIAA

### Tonttitunnus

**837-102-10-4 Hämeentalo Oy / Pantin talo Puutarhakatu 11**  
(vanhat tonttinumerot 2, 11, 15, 36)

Asemakaava 1. 4963 / 23.6.1976

- tontin numero vaihdettu nro 2 (vanha 15)

Asemakaava 2. 7153 / 7.1.1993

Liike- ja toimistorakennusten korttelialue.

- jalankuluväylä osoitettu tontin läpi

- sr 29 7 Katurakennus: rakennustaiteellisesti ja kulttuurihistoriallisesti arvokas ja kaupunkikuvan säilymisen kannalta tärkeä rakennus. Lisärakentamisella ei saa muuttaa katujulkisivujen räystäskorkeutta ja kattomuotoa.

- sr 30 Siipirakennus: rakennustaiteellisesti ja kulttuurihistoriallisesti arvokas ja kaupunkikuvan säilymisen kannalta tärkeä rakennus.



Voimassa oleva asemakaava nro 7153 on vuodelta 1993.

## HÄMEEN POHJA - SUOMALAISEN KLUBIN UUSI TALO

Suomenmielisten puolue perustettiin Tampereella 1880-luvun alussa. Puolue oli nimeltään Tampereen Suomalainen seura ja sen toiminta perustui lähinnä seuraelämää ja huvia varten. Seuran toiminta loppui vuonna 1885. Suomalainen Klubi perustettiin lähinnä poliittista toimintaa varten vuonna 1891. Aluksi Klubi toimi Kaupunginhotellissa, mutta muutti Puutarhakatu 22:een A. Ahlforssin taloon. Käytössä oli kokoussali, biljardihuone, johtokunnan huone, tarjoiluhuone, keittiö ja palvelijan huone. Aluksi johtokuntaan kuuluivat maisteri F.E Jernberg, kasööri J. Kupiainen, kauppias G. Salin, toimittaja K. Wiljakainen ja insinööri August Huikarinen, kultaseppä Kustaa Hiekka ja kauppias Poutiainen.

Suomalainen Klubi muutti vuonna 1896 Läntisen Puistokadun varteen (nykyinen Hämeenpuisto) osoitteeseen Läntinen Puistokatu 22. Jäsenten mielissä paloi kuitenkin halu rakentaa oma talo ja periaatteellinen päätös siitä tehtiin jo vuonna 1898. Talon sijainnista käytiin läpi useita vaihtoehtoja mm. Scheelen ja Molinin tontteja, mutta viimein klubi päätti ostaa Kansallis-Osake-Pankin omistaman tontin nro 15 kaupunginosassa 2 ja osoitteessa Puutarhakatu 11.

## **Arkkitehti Heikki Tiitola (rakennusmestari)**

s. 3.8.1874 Kangasala

k. 18.11.1952

Heikki Tiitola opiskeli rakennusmestariksi Tampereen Teollisuuskouluissa 1891-95. Rakennusmestariksi valmistumisen jälkeen Tiitola hakeutui tamperelaisen Bernd Blomin arkkitehtitoimistoon piirtäjäksi. Viiden vuoden työskentelyn jälkeen hän perusti oman toimiston. Toimiston johtoon siirtyi Heikki Tiitolan vanhin poika, insinööri Paavo Tiitola 1930-luvun alussa.

Tiitola suunnitteli ja rakensi Tampereella useita isojakin rakennuksia mm. kauppias August Lampisen viisikerroksisen asuinrakennuksen Koulukadulla.

Tunnetuin Tiitolan jugendtalosta on vuonna 1910 valmistunut Tampereen Vapaaehtoisen palokunnan VPK:n talo ja vuonna 1911 valmistunut Petitin elokuvateatterin rakennus, jonka aluksi peitti Hjortin talon matala osa. Nyt matalan osan paikalla on vuonna 2008 valmistunut Westendin asuin- ja liiketalo.

Tiitolan suunnittelutoimiston kiireet näyttävät keskittyvän vuosille 1908-1911, jolloin toimistossa suunniteltiin mm. Järvensivun molemmat puukoulut. Hyhkyn koulun opettajien asuinrakennus valmistui vuonna 1912 ja Pispán koulun ensimmäinen vaihe valmistui vuonna 1914. Samaan aikaan Tiitola laati myös ehdotuksen Hämeen Pohjan arkkitehtikilpailuun, jonka hän voitti.

Tiitola suunnitteli paljon maaseudulle kouluja, pappiloita, meijereitä, maalaisrakennuksia ja huviloita. Kuivanteelle hän suunnitteli mm. kyläkirkon.

Tiitola toimi aktiivisesti järjestöelämässä. Hän oli Tampereen Rakennusmestariyhdistyksen puheenjohtaja vuonna 1905 ja useita kertoja myöhemmin vuosina. Hän oli myös Suomen Rakennusmestariiliton hallituksen jäsen ja toimi mm. Tampereen kaupungin maistraatin kunnallisneuvosmiehenä vuosina 1926-1943.

## **Hämeen Pohjan alkuperäiset piirustukset**

Piirustukset uutta klubirakennusta rakennusta varten tilattiin rakennusmestari Heikki Tiitolalta. Talo oli nimetty perustamisvaiheessa Osakeyhtiö Hämeen Pohjaksi. Sen osakepääoma oli 100 000 markkaa.

Syksyllä 1909 oli kolmekerroksinen talo valmis Puutarhakadun varrella. Sisäpihan siivet on rakennettu samaan aikaan katurakennuksen kanssa vuosina 1908-10. Pihasiipi toimi asuntosiipinä ja sen etelä-julkisivu suunniteltiin näyttäväksi. Sen ja katurakennuksen välissä oli juhlahuoneistosiipi, johon kuului juhlasali parvekkeineen, matalampi alasali ja juhlaportaali sisäänkäynteineen.

Talo jakaantui kolmeen osaan: juhlahuoneisto, Hälläpyörän hotellin siipi Puutarhakadun varrella ja Suomalaisen klubin huoneisto. Talossa oli myös liikehuoneistoja. Talon juhlasalista tuli kaupungin komein juhlahuoneisto ja konserttisali, jonne mahtui 600 istumapaikkaa.

Puutarhakadulta oli pääsisäänkäynti juhlasalin eteisaulaan ja vaateaulaan. Vaateaulan takana oli ravintolasali, iso tupakkahuone ja tarjoilutila. Aulasta noustiin toiseen kerrokseen, jossa oli suuri juhlasalin aula. Suuressa juhlasalissa oli puoliympyrän muotoinen puhuja- ja laululava.

Juhlasalin yläetisestä päästiin Suomalaisen Klubin huoneistoon ja Klubin huoneisto oli sijaitseva katurakennuksen toisessa kerroksessa.

Sen yläpuolella oli Hälläpyörä-hotelli ja alapuolella kahvila. Huoneistossa oli kokoushuone Pirtti, lukuhuone, tarjoiluhuone, johtokunnan kokoushuone, naisten huone, pallohuone ja pelihuone.

Kokoushuone Pirtin kalustus oli suunniteltu kansanomaiseen tyyliin, penkit olivat seinien vierustoilla, pöydät niiden edessä ja korkeaselkäiset tuolit niiden ympärillä. Ovenpielessä oli kivitakka ja sen vierellä karsina ”soittokonetta” varten. Kalusto oli veistetty suomalaisesta hongasta. Naisten huoneen kalusto oli tehty mahongista.

Hämeen Pohjan talon asuntosiiven pohjakerroksessa oli 2 – 4 huoneen ja keittiön asuntoja. Porrashuoneesta oli käynti kerroksittain kahteen asuntoon. Kellarissa oli varasto- ja teknisiä tiloja. Pihan itäisivulla oli kaksikerroksinen piharakennus.

Puolueen järjestöt saivat oman huoneistonsa Hämeen Pohjasta mm. Suomalaisen puolueen Tampereen järjestö, Tampereen naisjärjestö, Tampereen Jäämien sekakuoro ja näytelmäseura ja Suomalainen työväenliitto. Hälläpyörän hotelli- ja ravintolatoimintaa johti suomalaisen puolueen naisten perustama liikeyritys.

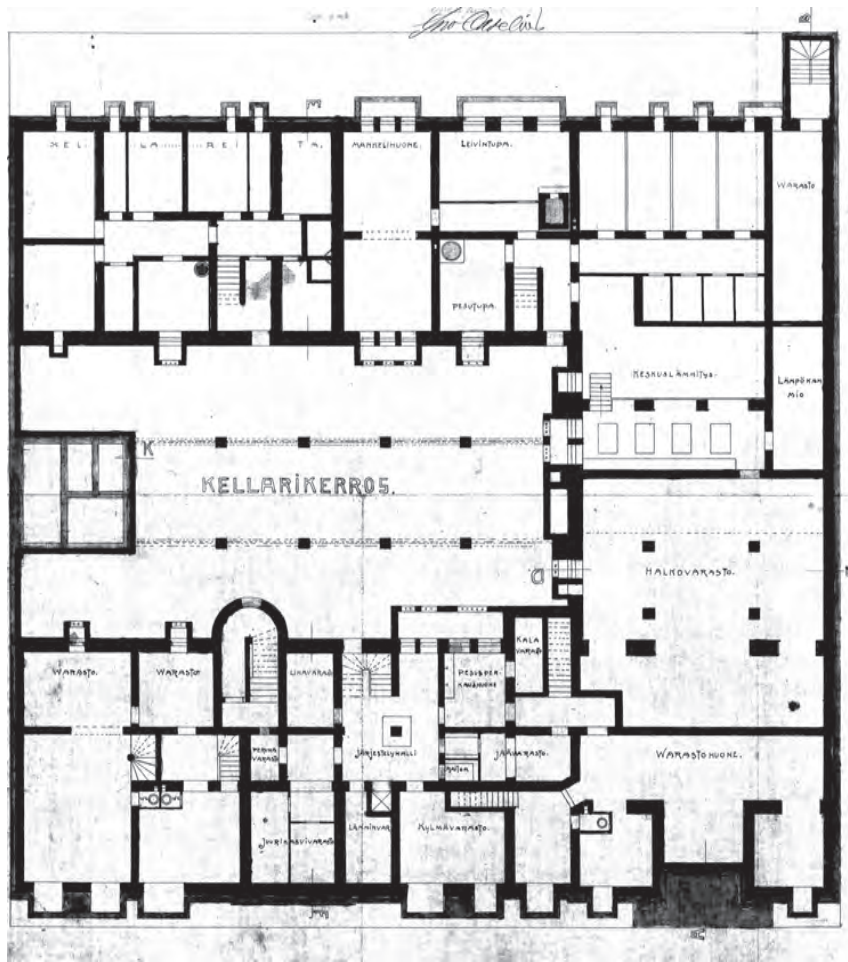
Hämeen Pohjan tiloja tarvittiin pian liiketaloudellisiin tarkoituksiin ja Klubia kehoitettiin muuttamaan ns. alasaliin, josta muutostöillä saataisiin Klubin toiminnolle sopiva. Asia oli vaikea, sillä uuteen huoneistoon oli sopeuduttu hyvin ja jäsenmäärä oli noussut uuden talon myötä. Muutospiirustukset teki Heikki Tiitola vuonna 1913. Huoneistoa nimitettiin ”Morkuksi” ja klubi toimi siinä 8 vuotta. Jäsenmäärä laski ja toiminta laimeni ja asiaa pahensi vielä se, että juhlasali muutettiin 1914 sotilassairaalaksi.

Taloudellisten vaikeuksien myötä johtokunta päätti myydä Hämeen Pohjan osakkeet Osakeyhtiö Hälläpyörälle 12 000 markalla tam-

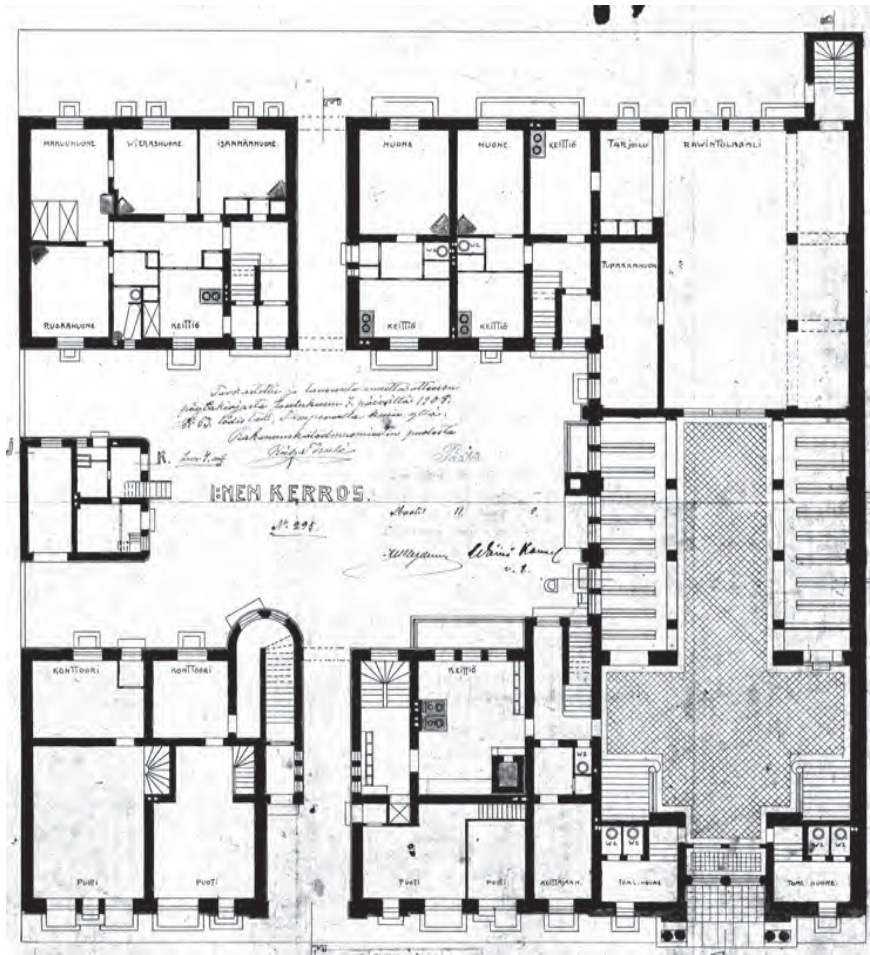
mikuussa 1918. Syksyllä johtokunta joutui vaikeaan tilanteeseen ja se ehdotti talon myymistä Julius Syrén & Co –nimiselle kirja- ja kivipainoyhtiölle 1 500 000 markan hinnalla. Talon uusi omistaja muutti viimeiset vuodet elokuvateatterina toimineen juhlasalin tehdashuoneistoksi, juhlasali jaettiin kahteen osaan. Klubi sanottiin irti omasta huoneistostaan 1.6.1921.

Suomalainen Klubi siirtyi tammikuussa 1922 samassa korttelissa sijainneeseen puutaloon osoitteeseen Kuninkaankatu 19. Klubi osti talon Tampereen Vähittäismyynti- ja Anniskelu Oy:ltä. Vuosina 1961-62 Suomalainen klubi toimi Tampereen Kauppaseuran tiloissa Aleksis Kivenkadulla, mutta rakennutti vuonna 1962 oma talon jälleen Puutarhakadun korttelissa sijainneen ensimmäisen toimitalonsa viereen osoitteeseen Puutarhakatu 13. Talon nimeksi tuli Asunto Oy Hämeenpohja.

Hotelli Hälläpyörän omistaja vaihtui talon 1920-luvulla ja sen nimeksi tuli Hotelli Hämeenpyörä. Sen ravintola oli aluksi suosittu, mutta suosio hiipui 1950-luvulla ja sen tiloihin perustettiin vuonna 1977 ravintola Laterna, joka toimii edelleen talon toisessa kerroksessa.

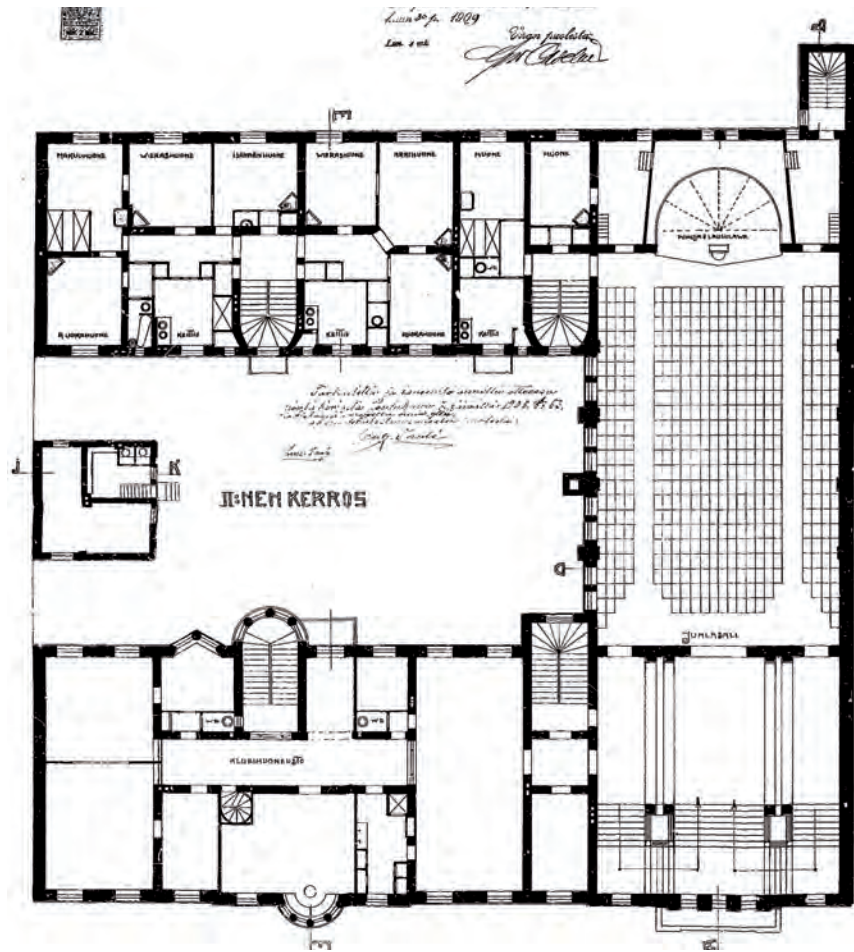


Kellarin pohjapiirros vuodelta 1909.

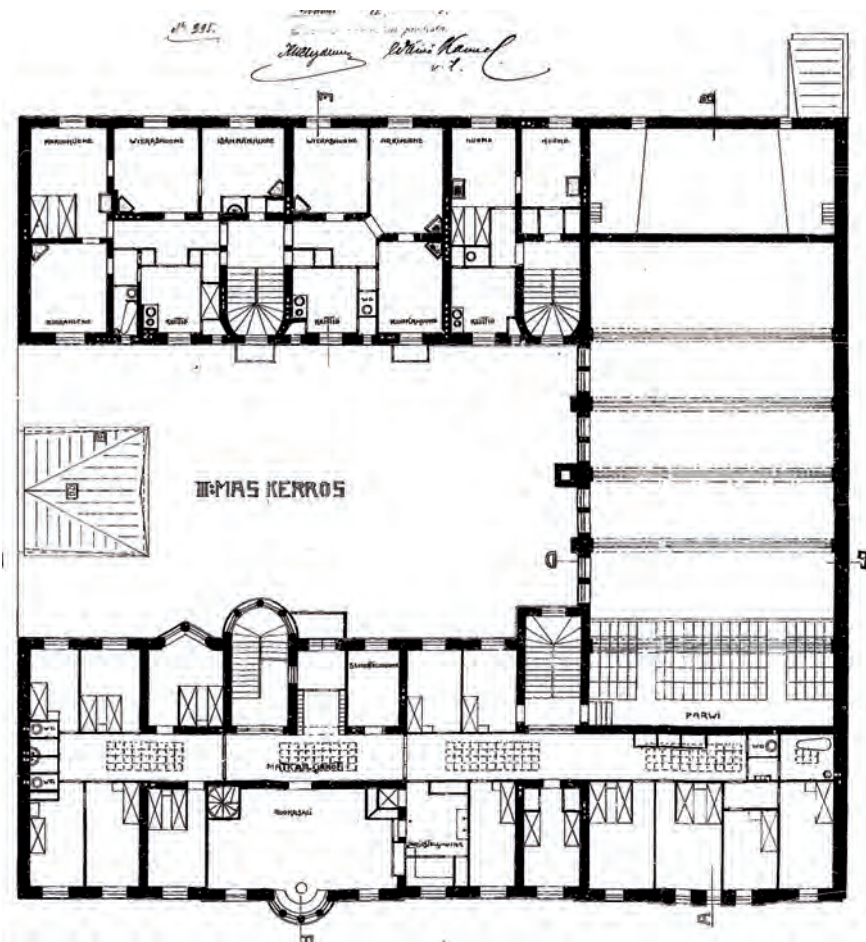


1. kerroksen pohjapiirros vuodelta 1909. Puutarhakadulta oli säänkäynnit liikehuoneistoihin ja juhlasalin aulaan. Piharakennuksen asuntojen porrashuoneisiin oli käynti sisäpihalta. Pihalla oli myös kivirakenteinen huoltorakennus.

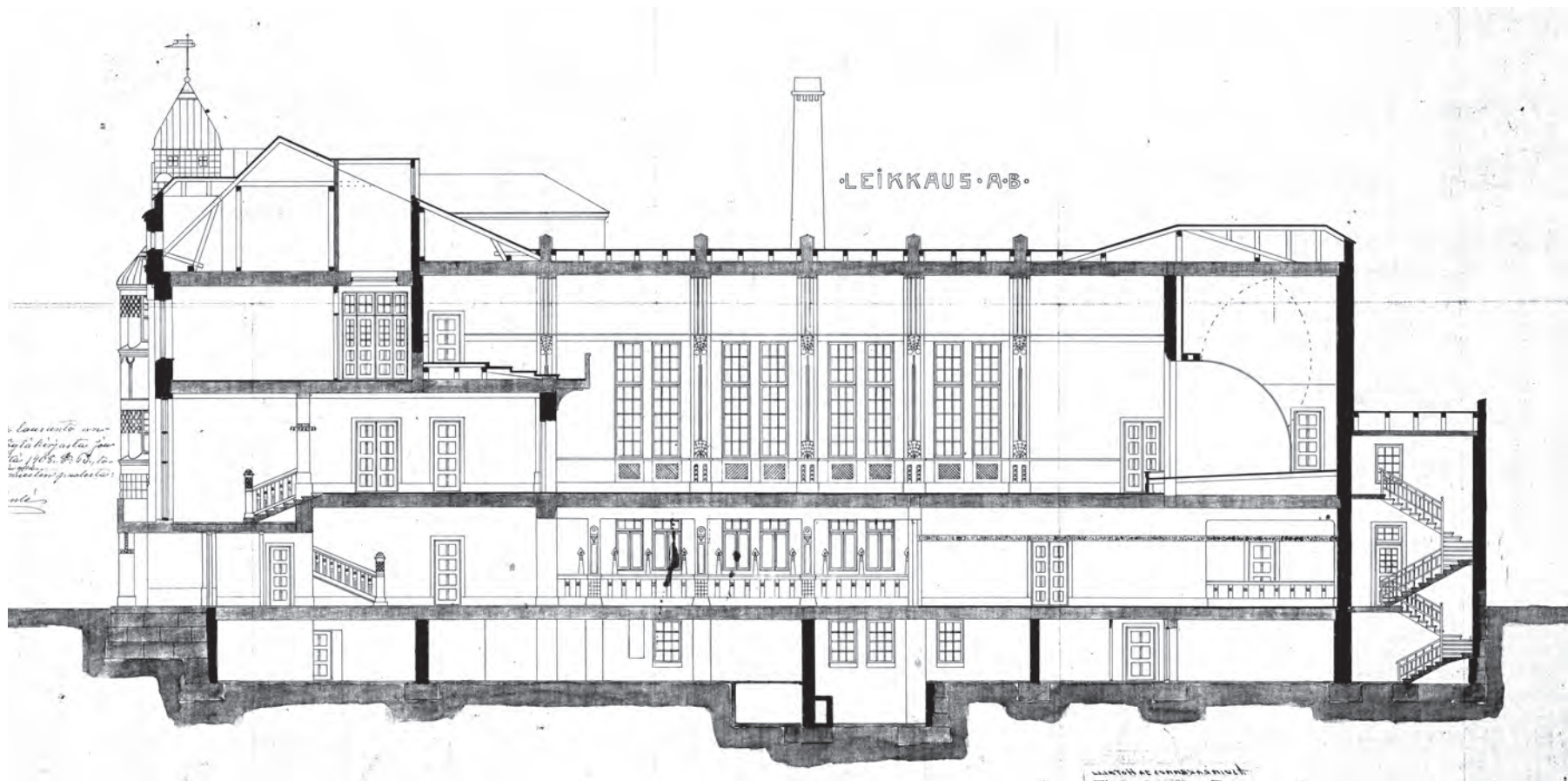




2. kerros vuodelta 1909. Puutarhakadun varrella oli Suomalaisen Klubin huoneisto, jonne oli käynti juhlasalin aulasta.



3. kerros vuodelta 1909. Puutarhakadun varrella oli matkustajakoti.



Heikki Tiitolan leikkauspiirustus vuodelta 1909. Piirustuksessa näkyy juhlasalin isot ikkunat ja jugendin henkeen koristellut pilasterit. Salin alapuolella 1. kerroksessa oli vaateaula ja ravintolasali.

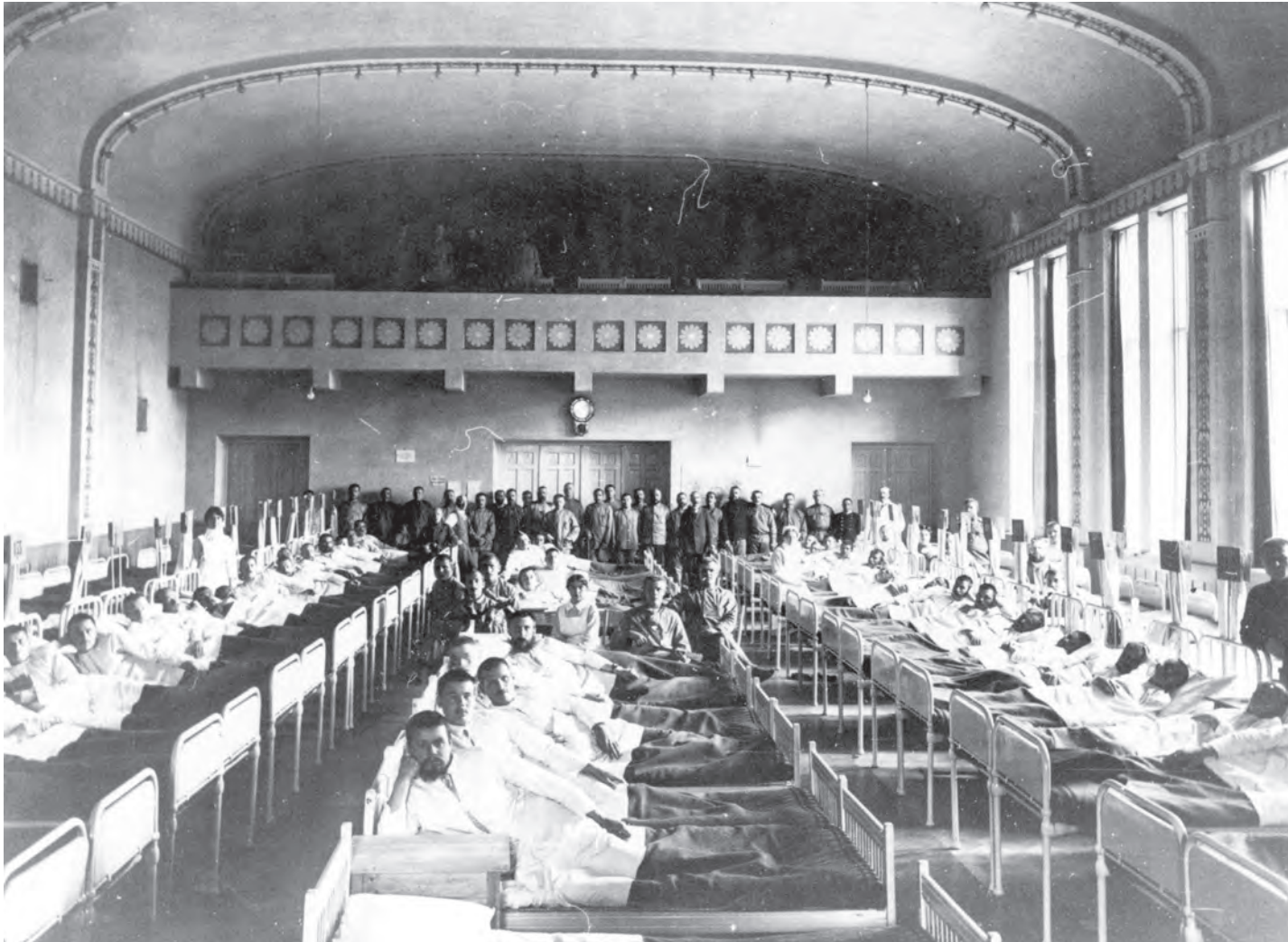


Tuomas Lehto suunnitelmasta  
 Helsingin kaupungin, lääninrakennus-  
 osaston toimesta joulukuun 5 päivä 1908  
 Lehto  
 Puutarhakatu

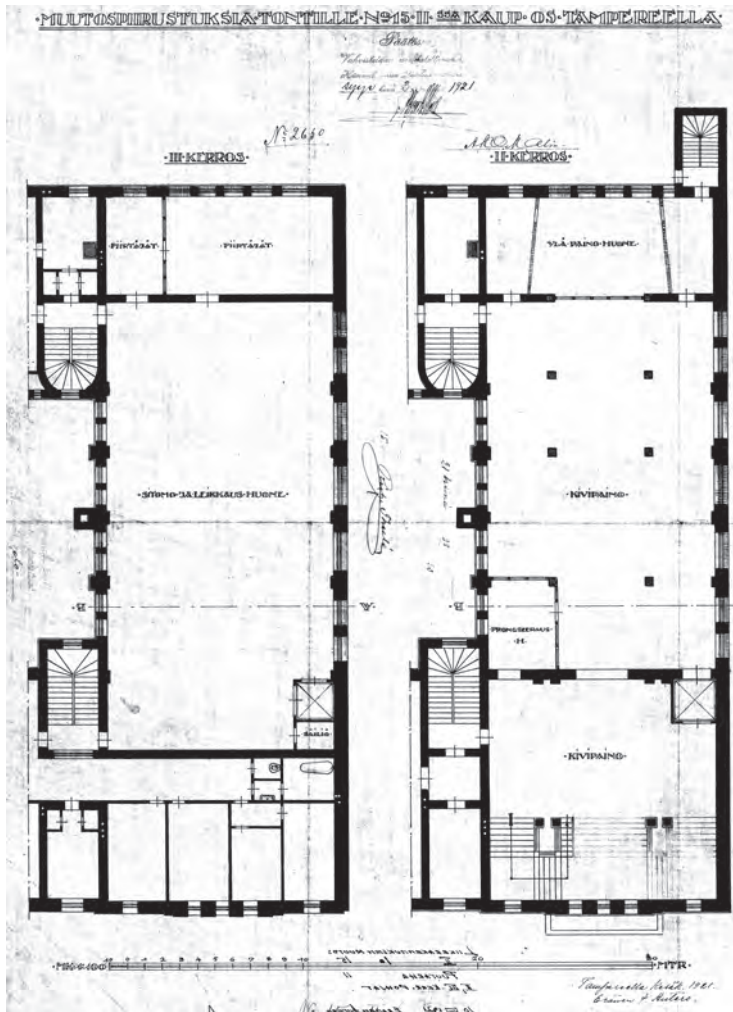
Arkkitehti ja suunnittelija  
 Puutarhakatu 5, joulukuun 1908  
 Lehto  
 Puutarhakatu

PUUTARHAKATU

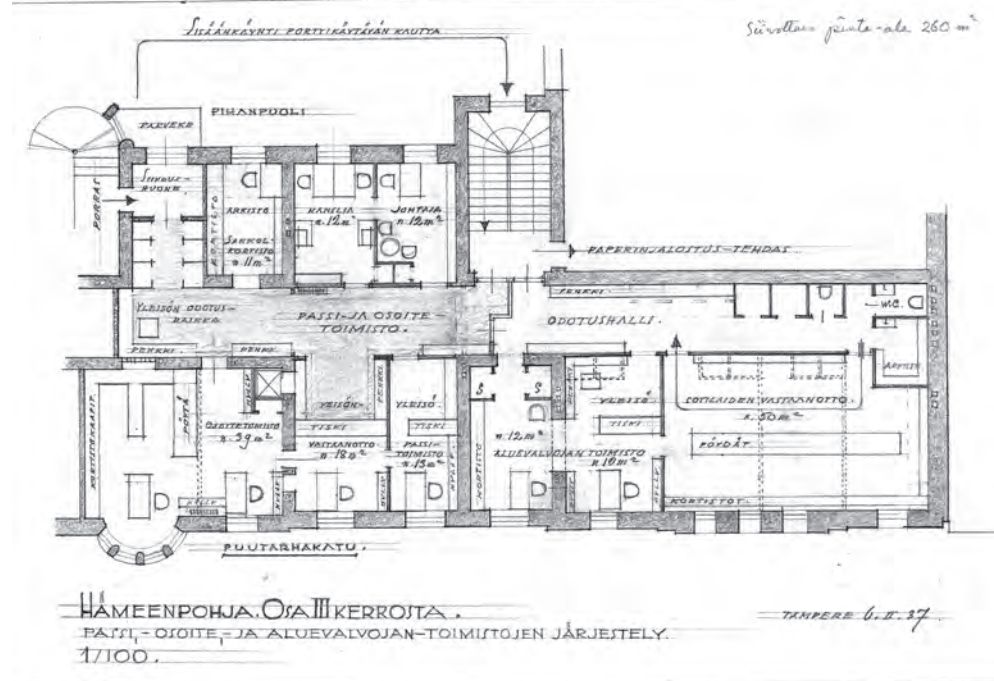
Pääjulkisivupiirustus vuodelta 1909. Julkisivu toteutettiin Tiitolan suunnitelman mukaisesti. Katutaso ovet ja näyteikkunat on uusittu myöhemmin teräs-  
 rakenteisiksi. Näyteikkunoiden pieniruutuokset yläosat on poistettu muutoksen yhteydessä.



Ensimmäisen maailmasodan aikana juhlasalissa toimi Sotilassairaala nro 3. Kuva Vapriikin kuva-arkisto.



Julius Syrén & Co muutti juhlasalin kirjapainon työtiloiksi vuonna 1921. Saliin rakennettiin välipohja. Alakerrokseen sijoitettiin kivipaino ja yläkertaan sitomo- ja leikkaushuone.



Puutarhakadun puolelle 3. kerrokseen suunniteltiin passi- ja osoitetoimisto vuonna 1937.



1



2



3

1. Pantin talo 1970-luvulla. Kuva Tampere-seuran kuva-arkisto.
2. Suomalaisen klubin "Pirtti" 1910-luvulla. Huoneisto oli sisustettu jugendin tyylin mukaisesti.
3. Hälläpyörän kahvila 1910-luvulla. Kuva Tampere-seuran kuva-arkisto.



Hotelli Hälläpyörän hotellihuoneet 1910-luvulla.

## VANHASTA HÄMEEN POHJASTA PANTIN TALO

Panttilainaus toiminta alkoi Suomessa 1898 annetun asetuksen pohjalta. Sen mukaan panttilainausliikettä voitiin harjoittaa ammattimaisesti vain kaupunkikunnissa tai tätä tarkoitusta varten perustetussa osakeyhtiössä.

Tampereella oli oma panttilaitos jo 1910-luvulla, mutta se lopetti toimintansa 1920-luvulla. Toiminnalle oli kuitenkin tarvetta ja Tampereen Pantti Osakeyhtiö perustettiin vuonna 1936. Osakeyhtiö osti toimintaansa varten Puutarhakatu 11:ssä sijainneen ja Kansallis-Osake-Pankin hallussa olleen Osakeyhtiö Hämeentalo-nimisen yhtiön koko osakekannan. Talo tunnettiin silloin nimellä Hämeenpyörän talo. Kiinteistö fuusioitui vasta vuonna 1948 pääyhtiöön ja rakennuksen korjaustyöt aloitettiin vuonna 1949 arkkitehti Bertel Strömmerin suunnitelmien mukaisesti. Uusiin tiloihin siirryttiin vuonna 1950. Avajaispuheissa huoneistoa keuhuttiin Suomen ja pohjoismaiden uuden-aikaisimmaksi ja käytännöllisimmäksi.

Hämeentalo Oy fuusioitui vuonna 2005 Jymeri Oy:n, Pallopuiston Lähipalvelut Oy:n ja Tampereen Naulakatu 2 Oy:n kanssa yhtiöksi, jonka nimeksi tuli Tampereen Palvelukiinteistöt Oy. Se omistaa nykyisin ns. Pantin talon.

### Peruskorjaukset ja muutokset vuoden 1982 jälkeen

1982 varauuskäynti/palo-oven siirto 3. kerros

1983 Jukka Mäkisen liiketilamuutos 1. kerros

1983 Aleksin ravintolat, väliseinämuutos 1. kerros /kahvilatila ravintolan pääsisäänkäynnin vieressä.

1985 huutokaupan huonemuutos, wc-tila, varastotilan laajennus, väliseinän purkua, uusi sisäänkäynti päätyyn, uusi katos 35 m<sup>2</sup>.

1988 näyteikkunaan asennetaan teräslasiovi korkean osan kohdalle, uusia väliseiniä myymälähuoneeseen

1992 Katujulkisivujen korjaus

- alkuperäiset julkisivuvärit tutkittiin (Thorvald Lindqvist), julkisivut maalattiin erikoisasantuntijan määrittämällä sävyillä, katujulkisivun ikkunat uusittiin

1997 Iso peruskorjaus Arkkitehtuuritoimisto Reijo Lairto Oy

- muutosalue kellarissa 650 m<sup>2</sup>, pihakannen alla  
- kellari: varastotiloja, liukuhylyyvarasto, pantin varastoja, ravintolan sosiaalitilat, pantin sosiaalitilat, väliseinäpurkua  
- katutason liikehuoneistoissa väliseinäpurkua, uudet wc-tilat, ravintolan uudet wc-tilat, ulkokahvila, laajennusvara tontin rajaan saakka (näytetty pohjapiirroksessa)

1998 Iso peruskorjaus Arkkitehtuuritoimisto Reijo Lairto Oy/ Seppo Kangasniemi

- kellari: ravintolan sosiaalitilat, ravintolan varastot, asuntosiiven kellarisiin uusia varastoja, kulttuuritoimiston varasto  
- 1.kerros: Pantin asiakaspalvelutilat, uusi käynti Puutarhakadulta, hissi, sisäisen portaan purku, ravintolan keittiö porttikongin viereen  
- 2.kerros: ravintolan uusi keittiö ja uudet wc-tilat, toimistotiloja Pantin tiloihin, uudet wc-tilat  
- 3.kerros Puutarhakadun puoli, noin 14 m<sup>2</sup> toimistohuoneet, uusia väliseiniä, pitkä käytävä, iso kokoushuone, portaan purkamisen pantin kainalosta  
- vesikaton uusiminen Puutarhakadun puoleisessa siivessä, ullakotilaan toimistohuone, iv-konehuone  
- sisäpihan julkisivut korjattiin ja maalattiin katujulkisivujen sävyihin, ikkunat uusittiin  
- vanhat puuovet kunnostettiin

2002 Peruskorjaus ja asuntosiiven korottaminen Arkkitehtuuritoimisto Seppo Kangasniemi

- asuntosiiven välipohjat avattiin ja vanhat eristeet vaihdettiin uusiin, vanhat puulattiat purettiin, lattioihin linoleum-matot, asunnot muutettiin toimistotiloiksi.

- kellari neuvottelu/varastohuoneita

- 1.kerros: neuvottelu ja työhuoneita

- 2.kerros: neuvottelu ja työhuoneita

- 3.kerros: psykologin työhuoneita

- asuntosiiven korottaminen: ullakolle toimistohuoneita

- eteläjulkisivun ikkunat uusittiin

- uudet porrashuoneovet

- toimistohuoneisiin vanhamalliset puupeiliovet (tehdasmalliset)

- vesikatto uusittiin eteläsiivessä

- talorautainen aita Osuuspankin tontin rajalla uusittiin alkuperäisen aidan malliseksi

- ravintola Laternan peruskorjaus.



1



1. Asunto ennen vuoden 2002 peruskorjauksen purkutöitä. Kuva Seppo Kangasniemi.

2. Asuntosiiven korotuksen uudet kantavat rakenteet tehtiin teräksestä. Kuva Seppo Kangasniemi.



## PANTIN TALON NYKYTILANNE

### Tontti, julkisivut ja piha

Sisäpihan julkisivut ovat ohutrapattuja kivijulkisivuja, toimistotiloiksi muutetussa asuntosiivessä on T-malliset sisäpihan puuikkunat ja juhlasalisiivessä pieniruutuiset (9-12 ruutua) puuikkunat.

Asuntosiiven ikkunat aukeavat suoraan Osuuspankin sisäpihalle. Pohjakerros on erotettu muista kerroksista vesilistalla. Keskelle julkisivua on risaliitti, jossa on kaksi kapeaa suorakaiteen muotoista ikkunaa ja kulmissa koristeet. Asuntosiipeä on korotettu yhdellä kerroksella vuonna 2002. Sinne sijoitettiin toimistotiloja. Samaan aikaan tehtiin myös muutoksia juhlasalisiiveen.

Julkisivujen rappaukset ovat pääsin hyvässä kunnossa. Ikkunat on uusittu kolmilasisiksi vuosien 1992, 1998 ja 2002 peruskorjauksissa. Alkuperäiset jugendtyyliset ulko-ovet on vaihdettu teräslasioviksi. Konesaumattu peltikatto on uusittu kolmessa eri vaiheessa.

Tontti on täyteen rakennettu eikä laajennusvaraa ole. Vuoden 1997 peruskorjauksen asemapiirroksessa on osoitettu laajennusvara Osuuspankin tontin rajaan saakka.

### Sisätilat

Nykyiset sisätilat on peruskorjattu kolmessa vaiheessa:

1. Pantin tilojen isot varastot siirrettiin pihakannen alle rakennettuun varastoon ja vapautuneet länsisiiven tilat peruskorjattiin vuonna 1997 toimistotiloiksi.

2. Puutarhakadun puoleiset toimistohuoneet rakennettiin Ravintola Laternan yläpuolelle, ravintolan tiloja peruskorjattiin ja Pantille rakennettiin uusi sisäänkäynti Puutarhakadun puolelle vuonna 1998

3. Asuntosiipi muutettiin toimistotiloiksi ja siipi korotettiin yhdellä kerroksella vuonna 2002.

Sisätilat on suunniteltu ja sisustettu samanlaisen formaatin mukaan ja 1900-luvun vaihteen ja 2000-luvun alun toimistorakentamisen periaatteella. Porrashuoneiden seinät on verhoiltu lasikuitukankaalla ja ne on maalattu. Seinien alaosaan on maalattu alkuperäisen mallin mukainen koristeornamentti. Toimistotilojen lattioihin on asennettu linoleum-matot, seinät on kankaistettu, tasoitettu ja maalattu. Pintavärit on samanlaiset kaikissa rakennuksen siivissä. Näkyvissä olevia alkuperäisiä rakenteita ovat porrashuoneiden mosaiikkibetonilattiat ja porrashuoneiden kaiteet.

Ravintolan Laternan sisustuksella on pyritty luomaan jugend-henkisen ravintola.

Pantin talon toimistotilojen yhdenmukainen sisustus, materiaalit ja värit tekevät tiloista ”tylsähköt”.

Alkuperäisen juhlasalin muuttaminen kirjapainon tiloiksi vuonna 1921 oli alunperin virhe, mutta ajan hengen mukainen toimenpide. Yksi kaupungin kauneimmista juhlasaleista menetettiin. Salin ja sen aulan alkuperäisiä koristefragmentteja on nähtävissä salin toiseen kerrokseen rakennetuissa toimistohuoneissa. Osa reliefimäisistä koristeista on tallella alaslaskettujen kattojen yläpuolella.



Pääjulkisivu ja sen jugendkoristeet ovat säilyneet.



1



2



3



4

1. Ravintolasiiven sisäpiha syksyllä 2014.
2. Tampereen Pantin sisäänkäynti ja vanha juhlasaliisiipi.
3. Asuntosiiپی vanhan Osuuspankin tontilta kuvattuna. Tiitola suunnitteli julkisivun komeaksi.
3. Osuuspankin ja Pantin talon välinen takorauta-aita uusittiin vuoden 2002 asuntosiiپیen korotuksen yhteydessä.



1



2



3



4

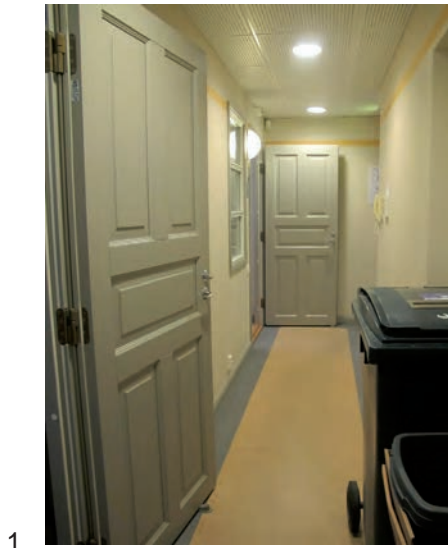


5



6

1. Tampereen Pantin tilojen uusi sisäänkäynti Puutarhakadulta. Oikealla puolella on suutariliike.
2. Tampereen Pantin sali pohjakerroksessa.
3. Tampereen pantin asiakaspalvelu pääkerroksessa.
4. Suomen nuorisokirjallisuuden instituutin tilat Pantin tilojen siivessä.
5. Nuorisokirjallisuuden Instituutin aulatila.
6. Toimistokäytävä.



1



2



3



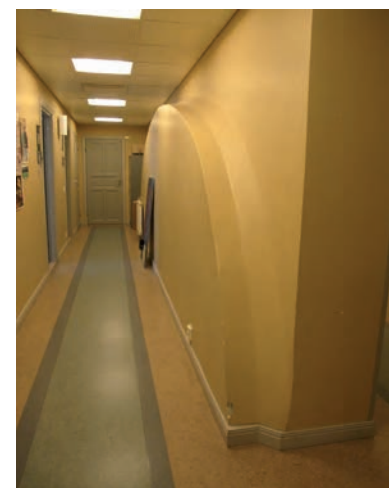
4



5



6



7

1. Asuntosiiiven toimistoaula. Kaikissa toimistotiloissa on linoleum-lattiat, alaslasketut kipsilevykatot ja maalatut seinät.
2. Asuntosiiiven toimistohuone.
3. Toimistokäytävä.
4. Kulttuuritoimen johtajan neuvotteluhuone Puutarhakadun puolella 3. kerroksessa.
- 5.-6. Vanhaan juhlasaliin rakennettu työhuone. Takaseinissä näkyy vanhan juhlasalin kattokaaria.
7. Vanhan juhlasalin näyttämön takana oleva toimistokäytävä.



1



2



3



4

1. Ravintola Laterna yläaula.  
2-3. Ravintolasali.  
4. Laternan vaate- ja wc-aula pohjakerroksessa.



1



2



3



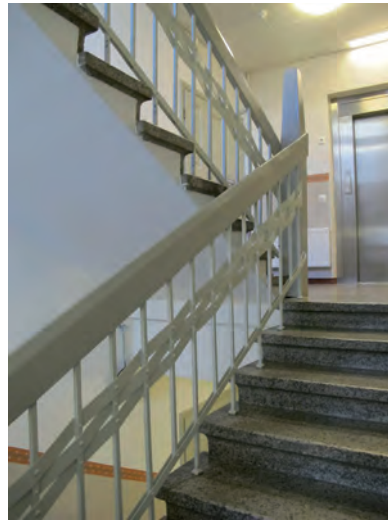
4



5



6



7

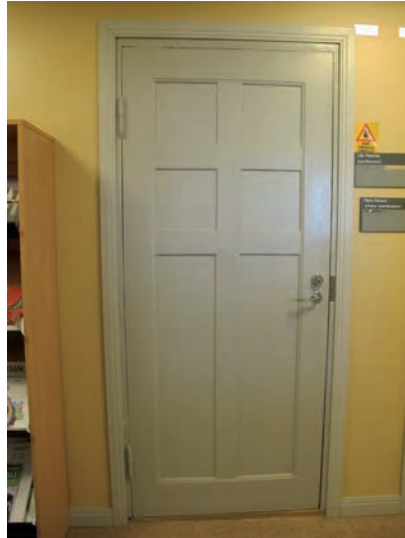


8

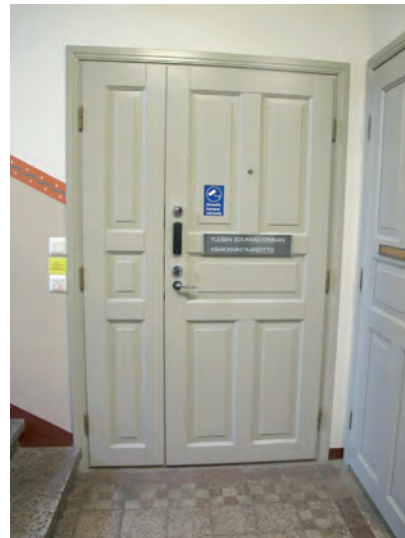
1-4. Vanhan juhlasalin kattopalkin koristeet on jätetty näkyviin toimistotilaan.  
 5. Vanhan juhlasalin aulan koriste on näkyvissä toimistohuoneen seinässä.  
 6.-8. Porrashuoneiden alkuperäiset kaiteet ja tolpat. Askelmat ja nousut ovat mosaiikkibetonia. Seiniin on rekonstruoitu alkuperäisiä ornamentteja.



1



2



3



4



5



6

1. Laternan porrashuoneen värit ja materiaalit ovat jugentyylin mukaisia.
2. Alkuperäinen puupeiliövi.
3. Uusi porrashuoneen puupeiliövi.
4. Alkuperäinen tuulikaapin ovi.
5. Ikkunat on uusittu 3-lasisiksi, ulomman puitteen maali hilseilee.
6. Sokkelin maali hilseilee.





1. Uusittu porrastanteen teräslasiovi.
2. Uusittu porrashuoneen alatasanteen teräslasiovi.
3. Uuden hissini ovi porrastanteella.
4. Uusittu pihasiiven teräksinen ulko-ovi.
5. Tampereen Pantin uusi tuulikaappi



1



2



3



4

Nykyisiä vuokralaisia:

1. Suutari
2. Kampaamo
3. Kahvila
4. Vohvelikahvila

## PANTIN TALON RAKENNUSHISTORIALLISET ARVOT

### Kaupunkikuvalliset arvot

Pantin talo rakennettiin Tampereen keskustan kortteli 10:n pohjoisivulle keskimmaiselle tontilla. Tontilla sijaitti aikaisemmin Wilhelmina Lindroosin vieraskoti, joka tunnettiin myös Linnaisten hotellin nimellä. Rakennus oli puutalo.

Hämeen Pohjan Talo eli nykyinen Pantin talo ja sen jugendarkkitehtuuri oli valmistuessaan Puutarhakadun kokokohta. Sitä ympäröivät korttelin tonttien puurakennukset. Samaan aikaan valmistui korttelin eteläsivulle Vanha Osuuspankin talo, jonka kanssa Pantin talo muodosti yhtenäisen pihan. Kivirakenteiset Tirkkosen talo ja Sandbergin talo rakennettiin korttelin kaakkois- ja luonaiskulmiin 1890-luvulla ja 1900-luvun vaihteessa.

Pantin talo on säilyttänyt kaupunkikuvallisesti arvorakennuksen asemansa. Ympäröiville tonteille on rakennettu asuin- ja toimistorakennus sekä liikerakennus 1960- ja 1970-luvuilla. Katurakennuksen liitokset ympäröiviin rakennuksiin eivät ole onnistuneet parhaalla mahdollisella tavalla.

### Tyyli ja perinne

Tyylillisesti rakennuksen ulkoarkkitehtuuri on säilynyt alkuperäisenä lukuun ottamatta uusittuja liikehuoneistojen ja porrashuoneiden ovia. Eteläisen vanhan asuntosiiven korotus neljäkerroksiseksi ei ole turmellut talon arkkitehtuuria. Korotus on suunniteltu luontevaksi säilyttämällä rakennuksen vanha räystäslinja eikä vesikaton ikkunat erotu julkisivussa erityisesti uutena rakenteena.

Sisätilojen arkkitehtuuri on menettänyt alkuperäisen luonteensa

peruskorjauksissa. Alkuperäisiä juhlasalin koristefragmentteja on nähtävissä juhlasaliin toimistohuoneissa. Porrashuoneissa on alkuperäiset mosaiikkibetoniaskelmat ja kaiteet. Porrashuoneiden seiniin on rekonstruoitu alkuperäisiä koristeornamenteja.

Pantin talon ulkoarkkitehtuuri on säilyttänyt pääosin tyyliinsä ja tulevissa peruskorjauksissa on mahdollista palauttaa myös alkuperäisen kaltaiset ulko-ovet.

### Toiminta ja aitous

Alunperin Hämeen Pohjan talo suunniteltiin vuonna 1908 kolmeen siipeen: hotelli Hälläpyörä Puutarhakadun varrella, juhlahuoneisto länsisiivessä ja asuntosiipi eteläsiivessä. Katutasossa oli liikehuoneistoja.

Nyt Pantin talon toisessa kerroksessa on Ravintola Laterna tilat Puutarhakadun puolella. Sen yläpuolelle on rakennettu toimistotiloja entisen hotelli Hälläpyörän paikalle. Länsisiivessä on Tampereen Pantin asiakastilat, Nuorisokirjallisuuden instituutti ja toimistotiloja vanhan juhlasalin paikalla kahdessa kerroksessa. Asuntosiivessä on nykyisin toimistotiloja.

Rakennuksen käyttötarkoitus on osittain muuttunut, sillä asuintiloja talossa ei enää ole vuoden 2002 peruskorjauksen jälkeen.

Pantin talon sisätilojen tunnelma on kärsinyt tehdyissä peruskorjauksissa eikä alkuperäistä aitoutta ole. Suurin syy tunnelman katoamiseen on alkuperäisen juhlasalin muuttaminen kirjapainon toimitiloiksi 1920-luvulla.

Ravintola Laternan sisustuksissa on pyritty säilyttämään jugendin henkinen tunnelma.

## Rakenne ja tunnelma

Asuntosiiiven välipohjat on jouduttu avaamaan ja eristeet on uusittu vuoden 2002 peruskorjauksessa. Vanhat puulattiat on purettu kaikissa rakennuksen tiloissa ja toimistotiloissa on linoleum-lattiat. Rakennukseen on tehty koneellinen ilmastointijärjestelmä, mikä toi toimistotiloihin alaslasketut katot.

Rakenteellisesti aidon tunnelman luo ulkoarkkitehtuuri, ravintola Laterna porrashuoneineen ja asuntosiiiven porrashuoneet ovineen.

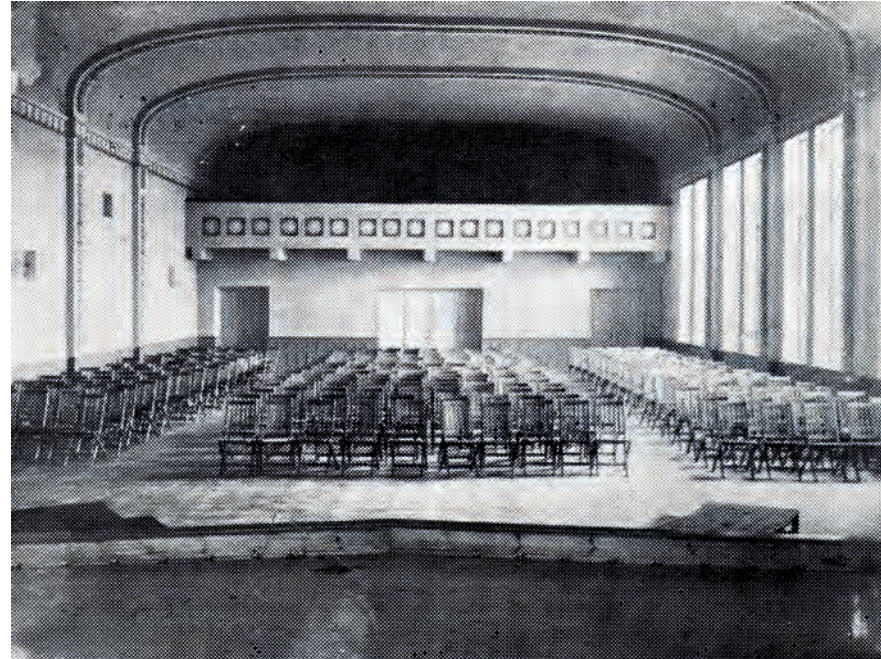
## Suojelutavoitteet

Pantin talo on suojeltu asemakaavamerkinnoillä sr 29 (katurakennus) ja sr 30 (siipirakennus). Suojellut rakennukset on todettu rakennustaiteellisesti ja kulttuurihistoriallisesti arvokkaiksi ja kaupunkikuvan kannalta tärkeiksi rakennuksiksi. Lisäksi räystäskorkeutta ja katto-muotoa ei saa muuttaa lisärakentamisella. Kellaritiloja voidaan muuttaa kerrosalaan laskettaviksi tiloiksi. Rakennuksia ei saa purkaa. Vanhaa asuntosiipeä ei ole suojeltu asemakaavalla.

Katurakennuksen ja siipirakennuksen suojelumerkintä on edelleen perusteltua. Sisätilojen suojelulle ei ole perusteita, sillä niiden alkuperäisyysaste on kärsinyt tehdyissä peruskorjauksissa.

Tampereella 4.11.2014

Seija Hirvikallio  
arkkitehti



1920-luvulla menetetty alkuperäinen juhlasali. Sen yksityiskohdat ovat säilyneet osittain juhlasalisiipeen rakennettujen toimistohuoneiden seinissä ja katoissa sekä uusien levyrakenteiden alla. Sali on mahdollista palauttaa alkuperäiseen asuunsa.

## Lähdeluettelo

### Painettu kirjallisuus

Salmi, Unto: Tampereen Pantti Osakeyhtiö 1939–1989. Tampere 1989.

Sinisalo, Uuno: Tampereen Suomalainen Klubi 1891–1931. Ensimmäiset neljä vuosikymmentä 1891–1931. Tampere 1932.

Tampereen kantakaupungin rakennuskulttuuri 1998. Tampereen kaupungin ympäristötoimi kaavoitusyksikkö, julkaisuja 2/98. Tampere 1998.

### Painamaton kirjallisuus

Hirvikallio Seija: Kymppikortteli/ Tampere - kulttuuriympäristöselvitys. Tampere 2014.

Pantin talon peruskorjausten rakennusselitykset vuosilta 1998 ja 2002. (Arkkitehtuuritoimisto Lairto Oy/Seppo Kangasniemi, Arkkitehtuuritoimisto Seppo Kangasniemi Oy)

### Arkistot

Piirustukset

Arkkitehtuuritoimisto Seppo Kangasniemi Oy:n arkisto

Tampereen rakennusvalvonnan arkisto

Tampereen Tilakeskuksen arkisto

### Valokuvat

Mustavalkoiset kuvat

Tampere-seura

Nykytilannevalokuvat

Seija Hirvikallio

Seppo Kangasniemi (merkitty kuviin)

Harri Kiviranta (kannen kuva, oikealla)

### Haastattelut

Seppo Kangasniemi



Katutason alkuperäistä pääsisäänkäyntiä ympäröi graniittiset kaksoispilarit ja graniittinen katos. Molemmille puolille komeaa sisäänkäyntiä Tiitola sijoitti pyöreät ikkunat. Nykyisin pääsisäänkäynniksi mielletään Ravintola Laterana sisäänkäynti.



VUODEN 1909 RAKENNE

Asemapiirros 2002



ASUNTOSIIVEN KOROTUS 2002  
Kellari-3. kerros vuodelta 1909

### LIITE 1. NYKYTILANNEPIIRUSTUKSET JA AJALLISET KERROSTUMAT

TAMPERE/1/10/4  
PUUTARHAKATU 11, 33210 TAMPERE

TONTIN PINTA-ALA	2050,0 m <sup>2</sup>
SALLITTU KERROSALA	6400,0 m <sup>2</sup>
KÄYTETTY KOKONAISALA	4986,0 m <sup>2</sup> 6736,0 m <sup>2</sup>
KÄYTETTY KERROSALA	4886,0 m <sup>2</sup> 4580,0 m <sup>2</sup>
LAAJENNUKSEN KERROSALA	342,5 m <sup>2</sup>
HUONEISTOLA	4944,5 m <sup>2</sup> 3376,5 m <sup>2</sup>
TILAVUUS	49400,0 m <sup>3</sup> n. 22500 m <sup>3</sup>

MUUTOSALUE KELLARI-ULLKOKO 1675,5 m<sup>2</sup>

KERROSALAJAKAULUMA

KELLARI	-
1. KERROS	1361,0 m <sup>2</sup>
2. KERROS	1400,5 m <sup>2</sup>
3. KERROS	1365,0 m <sup>2</sup>
4. KERROS	432,5 m <sup>2</sup>
YHTEENSÄ	4859,0 m <sup>2</sup> 4580,0 m <sup>2</sup>

HUONEISTOLA-JAKAULUMA

	PINTTI	RAV.	LIKE	ISTO	SH	KUJO	NEUV	PSYK	YHTEENSÄ
KELLARI	-	-	-	-	-	-	-	-	-
1. KERROS	378,5	177,5	144,5	27,5	-	-	219,5	-	947,5
2. KERROS	-	338,5	-	-	498,5	-	254,0	-	1091,0
3. KERROS	-	17,5	-	-	-	861,5	-	-	1077,5
4. KERROS	-	-	-	48,0	-	-	-	219,0	264,0
YHTEENSÄ	378,5	533,5	144,5	75,5	498,5	861,5	473,5	413,0	3376,5

AUTOPAIKKOJEN LISÄTARVE 342,0 / 140 = 3 ap. AUTOPAIKAT VARATAAN PYSÄKÖNTILATOKSESTA

RAKENNUKSEN PALOUDEKKA ON P1 (PALONKESTÄVÄ)

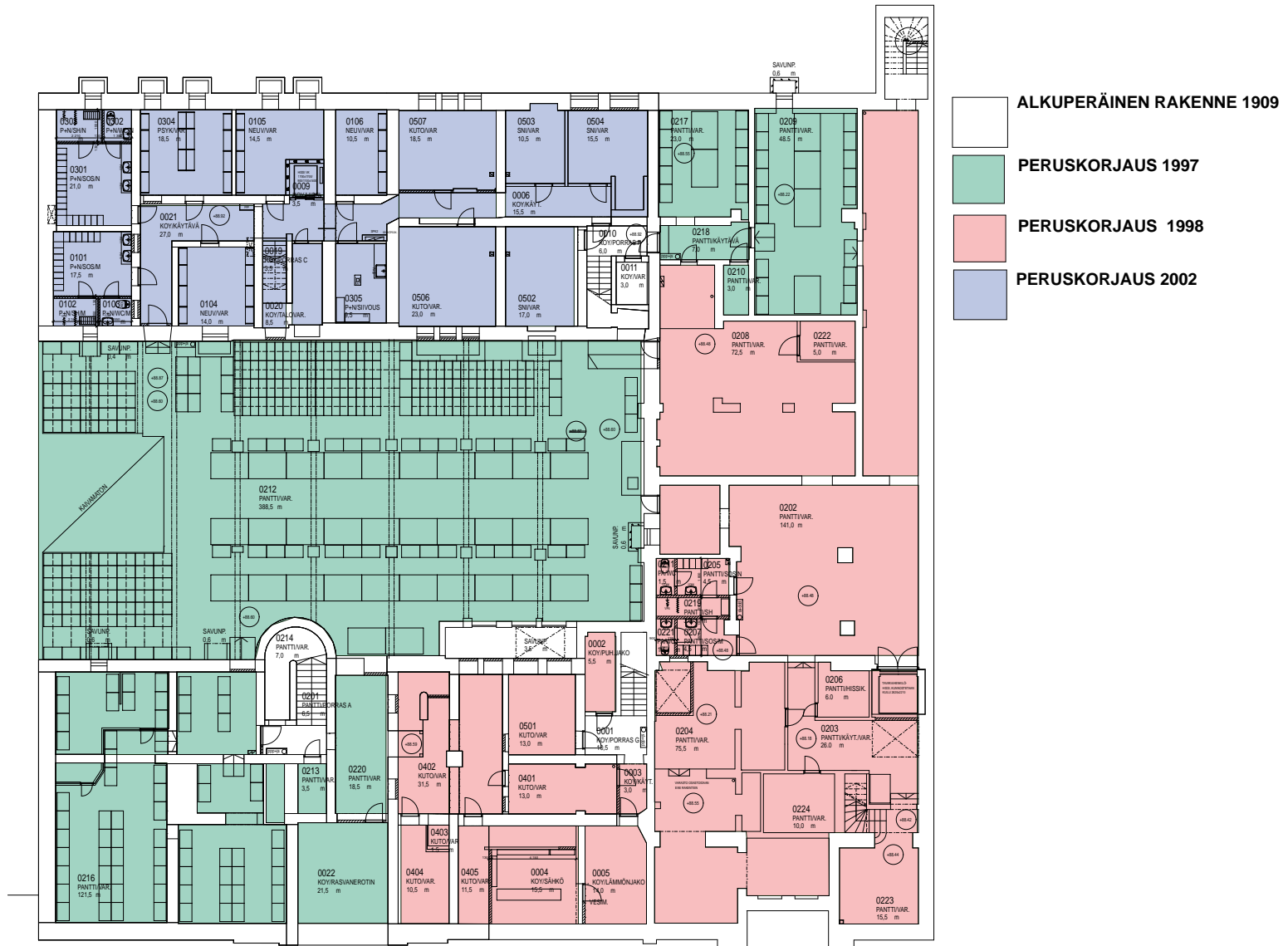
RAKENNUS JA SIHEN KINTEASTI LIITTYVÄT LAITTEET TEHDÄÄN YKSITYSKOHTAAN NOUDATTAEN MÄÄRÄYKSIÄ, JOITA ON ANNETTU SUOMEN RAKENTAMISMÄÄRÄYSKOKEMUKSESSA

RAKENNUS ON LIITETTY KAUPUNGIN VESI-, VEMÄRI-, SALESVESIEMÄRI-, SÄHKÖ- JA KAUKOLÄMPÖVERKOSTOIHIN

JÄTTEET KÄNNELIÖSSÄ LIITTEMUOVASTROISSA. JÄTEHUONEESSA:

- SEKAJÄTE 3 kpl 600 l ASTIOITA
- PAPERIJÄTE 1 kpl 600 l ASTIA
- BIOJÄTE 2 kpl 240 l ASTIOITA

RAKENNUS VARUSTETAAN KONEELLISELLA ILMANVAHTOJÄRJESTELMÄLLÄ



Kellari



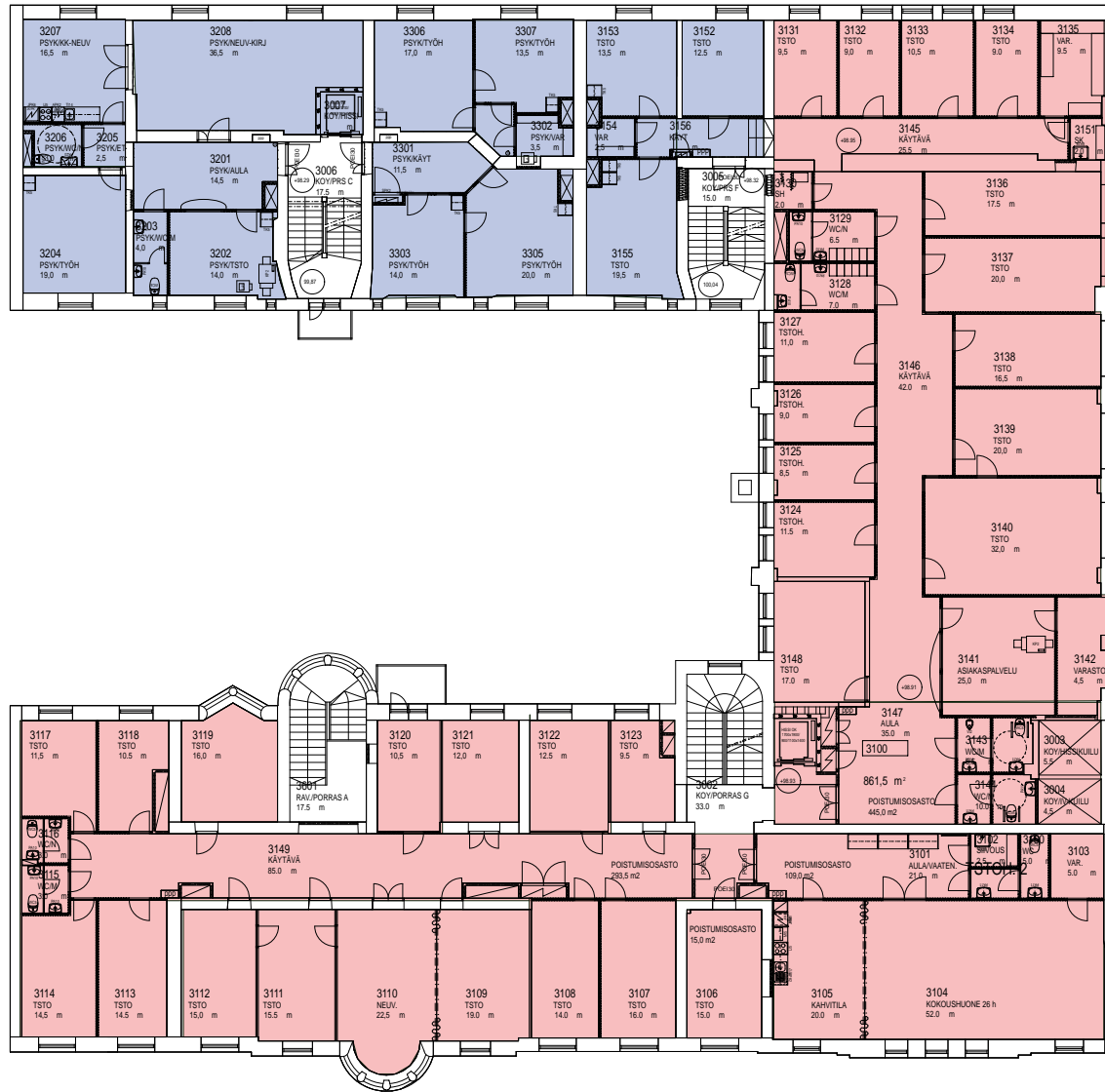
1. kerros





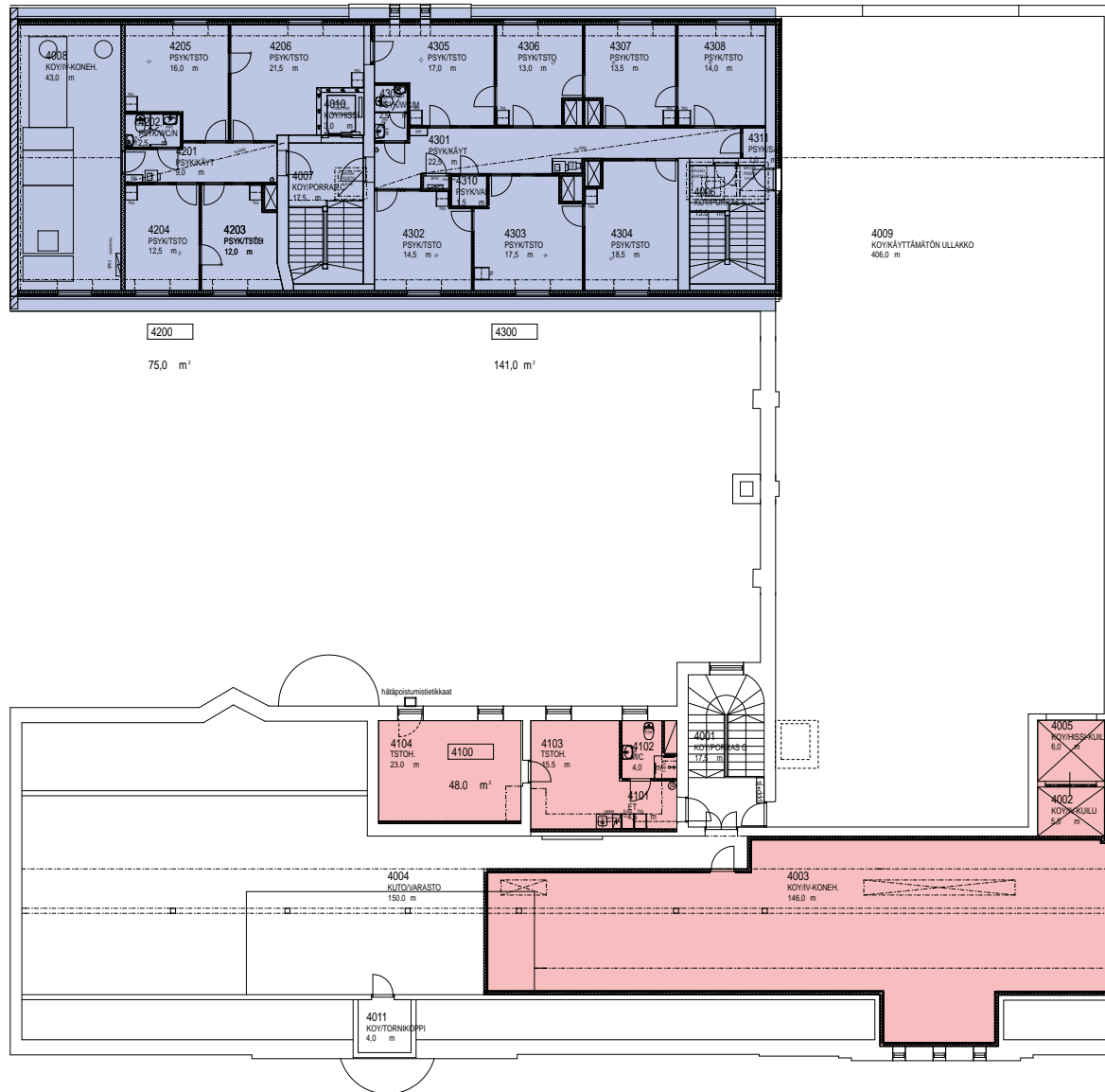
- ALKUPERÄINEN RAKENNE 1909**
- PERUSKORJAUS 1997-98**
- PERUSKORJAUS 1998**
- PERUSKORJAUS 2002**
- LATERNAN PERUSKORJAUS 2004**

2. kerros



- ALKUPERÄINEN RAKENNE 1909
- PERUSKORJAUS 1998
- PERUSKORJAUS 2002

**3. kerros**



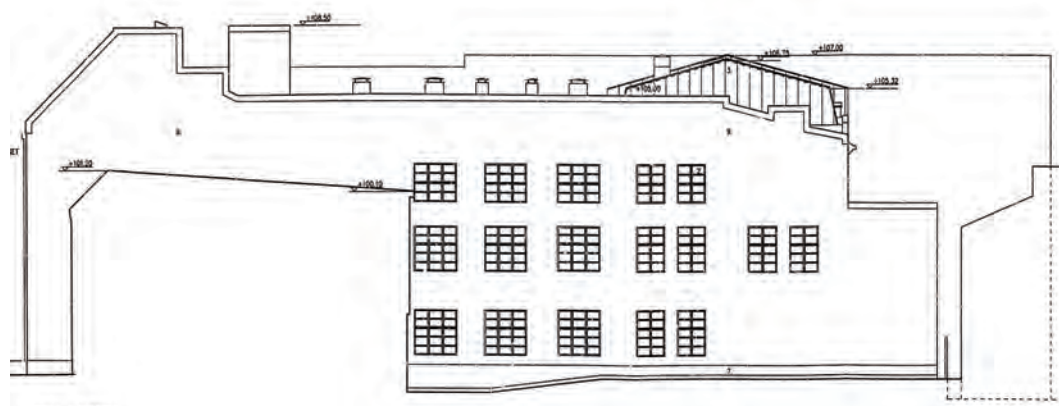
- ALKUPERÄINEN RAKENNE 1909
- PERUSKORJAUS 2002
- PERUSKORJAUS 1998

4. kerros



Pihasiiven korotus vuonna 2002

Julkisivu etelään

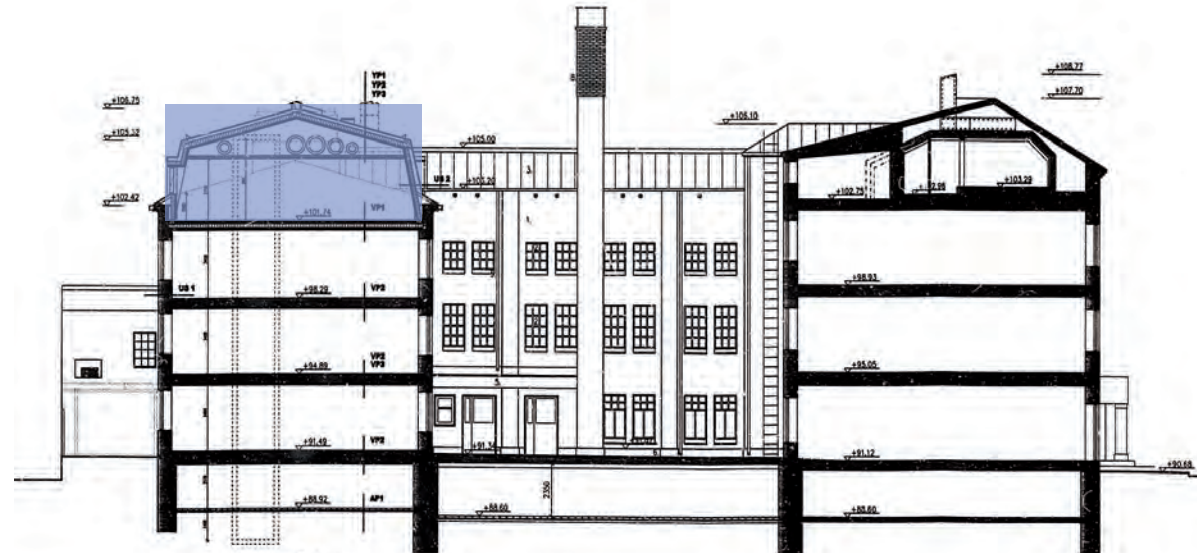


1:500 | KÄTEEN

Julkisivu länteen.



Pihasiiven korotus vuonna 2002



Leikkaus ja sisäpiha itään.



Leikkaus ja sisäpiha pohjoiseen.

